

15. Нечет В.І. Основи теорії навчання фізики в загальноосвітній середній школі. – Запоріжжя: АТ “Мотор Січ”, 1976. – 201 с.
16. Шарко В.Д. Рефлексивний підхід до навчання як умова впровадження особистісно-орієнтованих технологій// Збірник наукових праць. Педагогічні науки. Випуск 32. – Ч. 2. – Херсон: Видавництво ХДПУ, 2002. – С. 190-196.
17. Шульман Л. Плюс дебилизация всей страны (Система образования — ключ к созданию процветающей экономики)// Деловая Украина. – 2000. – №34 (162) – С. 1-3.

УДК: 37.013.42: [371.123+378.937]

ФОРМУВАННЯ ПРОФЕСІЙНОЇ КУЛЬТУРИ СОЦІАЛЬНОГО ПЕДАГОГА В ПРОЦЕСІ ВУЗІВСЬКОГО НАВЧАННЯ

Пащенко С.Ю., к.пед.н., доцент

Запорізький національний університет

Стаття присвячена проблемі формування професійної культури соціального педагога в умовах сучасної вищої школи. Розроблено модель, проаналізовано і систематизовано компоненти змісту професійної культури і професійної діяльності соціального педагога.

Ключові слова: соціальний педагог, професійна культура, професійна діяльність.

Пащенко С.Ю. ФОРМИРОВАНИЕ ПРОФЕССИОНАЛЬНОЙ КУЛЬТУРЫ СОЦИАЛЬНОГО ПЕДАГОГА В ПРОЦЕССЕ ВУЗОВСКОГО ОБУЧЕНИЯ / Запорожский национальный университет, Украина.

Статья посвящена проблеме формирования профессиональной культуры социального педагога в условиях современной высшей школы. Разработана модель, проанализированы и систематизированы компоненты содержания профессиональной культуры и профессиональной деятельности социального педагога.

Ключевые слова: социальный педагог, профессиональная культура, профессиональная деятельность.

Paschenko S.U. PROFESSIONAL CULTURE OF SOCIAL PEDAGOGUE'S FORMATION IN THE PROCESS OF GETTING HIGH EDUCATION / Zaporizhzhya National University, Ukraine.

The article is devoted to the problem of social pedagogues' professional culture forming in the conditions of modern high school. The models of professional culture and professional activity of social pedagogues are outworked. The elements of social pedagogues' professional culture have been analyzed and put into a definite system.

Key words: the social pedagogues', the professional culture, the professional activity.

Сьогодні у сфері освіти на перший план виходить високий рівень професійної культури вчителя, вихователя, соціального педагога як показник гуманізації навчання й виховання. Це можливо лише за умови подальшого оновлення, корекції та розвитку сучасної системи підготовки спеціалістів у вищих навчальних закладах, удосконалення навчально-методичних технологій цієї підготовки.

Зміст професійної культури у вітчизняній соціально-педагогічній школі розглядається з точки зору ставлення особистості соціального педагога до оточуючого світу і тому особливо виділяються такі його аспекти, які ми розглянемо у нашій статті: взаємовідносини людини та оточуючої природи; різноманітні трудові відносини та операційно-технологічна готовність до виконання своїх професійних обов'язків; правові відносини з людьми та суб'єктами соціально-політичних та економічних установ; відносини з державними установами та громадськими організаціями;

взаємовідносини у сім'ї; комунікативні здібності та можливості. Проблему формування професійної культури соціального педагога в процесі вузівського навчання досліджували такі видатні вітчизняні вчені, як І.Д. Зверева, А.Й. Капська, Л.Г. Коваль, Л.І. Міщик, І.І. Мигович, О.М. Олексюк, О.Л. Фесуненко та інші.

Складові професійної культури соціального педагога представлено в схемі 1.

Спираючись на визначений зміст професійної культури та його складові частини, ми вважаємо, що професійна культура соціального педагога – це сукупність загальної культури особистості, інтегрованих наукових та методичних знань, узагальнених вмінь та здібностей, які створюють єдність професійної підготовки, гуманістичних якостей, які забезпечують творчий підхід, педагогічної майстерності в організації процесу діяльності в різних соціальних сферах, готовності спеціаліста до самовдосконалення.

Схема 1

СКЛАДОВІ ПРОФЕСІЙНОЇ КУЛЬТУРИ СОЦІАЛЬНОГО ПЕДАГОГА



Характер діяльності соціального педагога в рамках рольового очікування в системі його взаємовідносин з оточуючим світом має досить широкий спектр. Тому й рівень загальної культури має відповідати цим очікуванням. Інтеграційні фундаментальні знання формують особливі професійно-особистісні якості соціального педагога. Структурно цей основний компонент професійної культури вміщує в собі:

- *практичність* як обов'язкову рису особистості, яка має певну зацікавленість у вирішенні професійних завдань;
- *орієнтацію на вирішення різних професійних завдань*, здібність соціального педагога імпровізувати в професійній дії в конкретних умовах, причому імпровізація багато в чому спирається на інтуїцію, під якою розуміють стан максимального загострення свідомості, коли умовивід робиться з опорою не на розрахунки та логічні висновки, а із застосуванням інтуїції, несвідомої або підсвідомої оцінки ситуації;
- *системність знань*, яка є найважливішим показником професійної культури соціального педагога та виявляється в умінні спиратися на наукові знання з філософії,

соціології, політології, педагогіки, психології, фізіології та ін. та визначає структуру об'єктів і явищ, відносини між ними, зв'язки та вміння виділяти найбільш суттєві з них. У практичній діяльності соціального педагога системність знань найбільш чітко виявляється в аналізі причин тих чи інших педагогічних ситуацій, вчинків дітей та підлітків;

- *імовірнісний підхід до оцінки та аналізу педагогічних явищ і процесів*, який допомагає розвивати варіативний підхід, коли майбутній соціальний педагог набуває досвіду аналітичного сприйняття дійсності в межах можливого;

- *опору на закономірності педагогічного процесу*, коли до нього входять у сукупності як практичні вміння, так і наукові знання. Професійна культура виявляється в умінні соціального педагога в практичній діяльності спиратися на теоретичні знання з різних наукових дисциплін, використовувати їх для вирішення конкретних завдань;

- *конкретність педагогічних рішень у технологічному підході до організації професійної діяльності соціального педагога та культура його професійної діяльності*, яка визначається тим, що будь-яка робота виконується на основі детального обмірковування, чіткого уявлення та опису послідовності дій, засобів, необхідних для вирішення поставлених завдань. Конкретність виявляється у предметності, у визначенні чітких меж планів та дій соціального педагога у кожному окремому випадку. Такий підхід характеризується тим, що соціальний педагог чітко уявляє предмет розмови та дії, не відходить від рішення проблеми. Конкретність виявляється в його особливій цільовій установці, коли рішення та вчинки мають практичний результат. Логічність вчинків зумовлює вміння спеціаліста надавати визначення, порівняння, класифікації, умови, значення в процесі розглядання й вирішення теоретичних та практичних завдань.

Визнання багатомірності істини, повага до різних точок зору, допустимість існування різних підходів до вивчення явищ педагогічної діяльності, які є надзвичайно складними та багатограними, - важливі складові професійної культури соціального педагога. Вона базується не стільки на виборі підходу чи теорії, яка переважає, скільки на синтезі ідей, точок зору, пошуку того загального, що їх об'єднує, на прагненні зрозуміти позицію того чи іншого вченого, учнів, їх батьків, на розумінні сутності явищ, що спонукає до вироблення об'єктивного відношення до них.

В основу змісту професійної культури соціального педагога закладено єдність особистісних та професійно значущих якостей - узагальнені вміння, навички та здібності до професійного спостереження та діагностичного дослідження, організаторської та соціально-педагогічної діяльності, яка вміщує наступні напрямки:

- вміння формувати в студентів дослідницький інтерес та навички; залучення студентів до навчально-дослідницької діяльності як один із ефективних засобів ознайомлення їх із вимогами, які ставляться до наукової документації, до самостійної роботи з відбору необхідної інформації в області педагогічних знань, яка їх цікавить, до культури наукової праці;

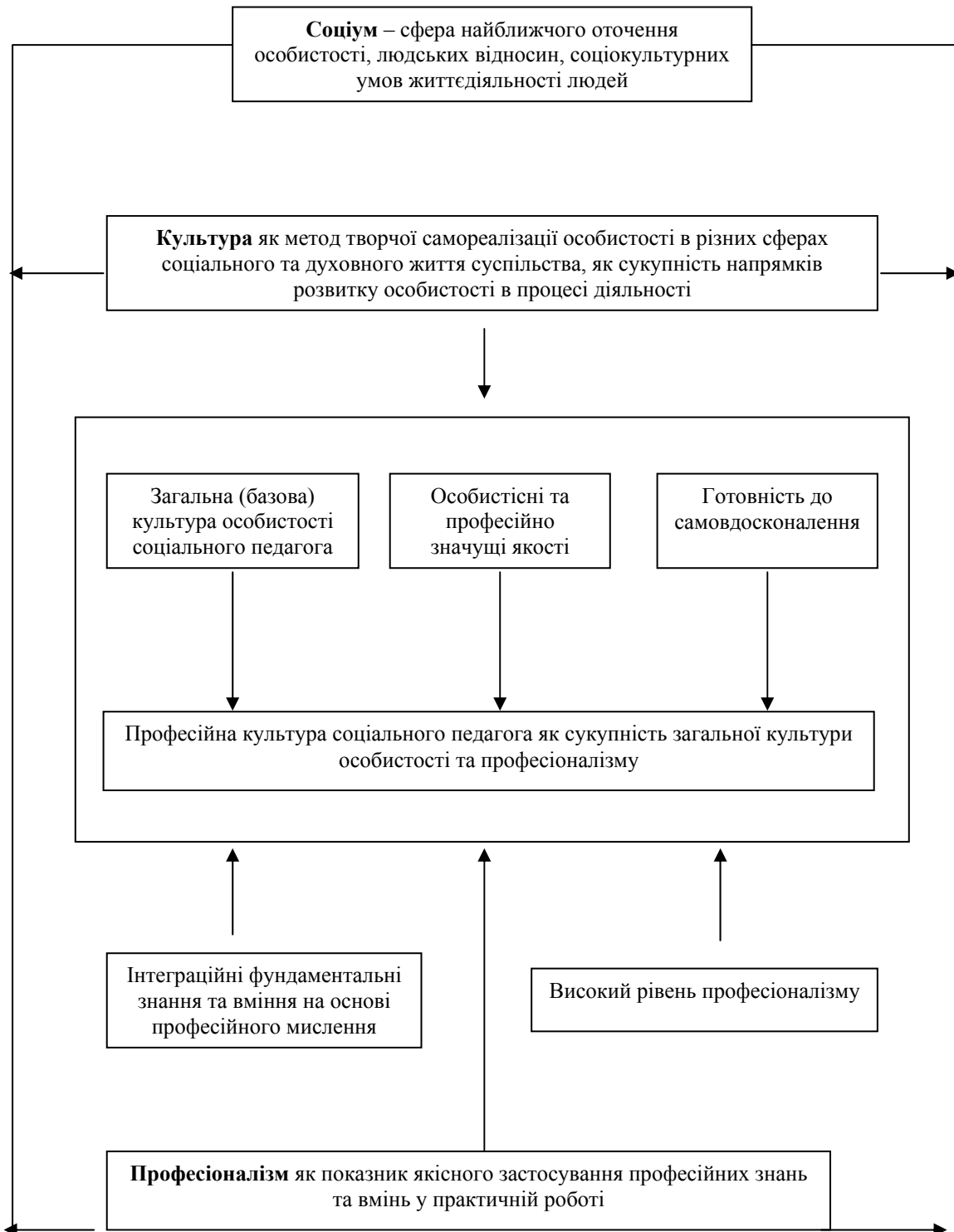
- розвиток творчої індивідуальності педагога, яка зумовлює його неповторну своєрідність, сукупність притаманних тільки йому особливостей; її прояв у темпераменті, характері, специфіці інтересів, переваг особистості, в особливостях діяльності та творчості. Творча індивідуальність соціального педагога демонструє сформованість у нього творчих здібностей, наявність творчого потенціалу, потреби у творчій праці;

- високий рівень професіоналізму, технологічність та майстерність у спілкуванні, навчанні та вихованні, які є важливими показниками професійної культури соціального педагога та виявляються в його умінні спиратися на дані психологічної діагностики в процесі прийняття рішення, спілкуватися з людьми, організовувати виховний процес та діяльність інших людей [1, 76].

Прояв сутності та структури професійної культури соціального педагога може мати найрізноманітніші варіативні схематичні конструкції. Ми представляємо один із можливих варіантів у схемі 2.

Схема 2

ПРОЯВ ПРОФЕСІЙНОЇ КУЛЬТУРИ СОЦІАЛЬНОГО ПЕДАГОГА В СОЦІУМІ



Професійна культура соціального педагога та її педагогічна спрямованість певною мірою веде до розширення арсеналу педагогічного впливу на соціум, підвищенню його якості та ефективності в області збагачення духовної культури дітей та підлітків,

залучення їх до соціальних реалій сьогодення, гуманітарного та інформаційно-технологічного прогресу.

Професійна культура соціального педагога виявляється в таких напрямках його діяльності, як:

- професійна оцінка ситуації, стану мікросередовища, у якому працює на даний момент соціальний педагог, що дозволяє спеціалісту визначити свій особливий стиль поведінки, характер та направленість педагогічної дії, її інтенсивність, а також ступінь втручання в природній хід подій;
- адаптація до процесу психологічного настрою мікросоціуму для отримання вірогідної інформації та входження соціального педагога в “тканину” виниклої соціально-педагогічної ситуації як рівноправного учасника;
- публічне викладення цілей та завдань педагогічної дії, визнання достоїнств учасників цього процесу, відкрита критика недоліків в організації та проведенні заходів, врахування своїх особистих помилок та помилок інших учасників, якщо вони є, що дозволить підняти педагогічну ситуацію на більш високий рівень та змінити характер розглядання проблем, що виникли;
- аналіз своїх можливостей із координування дій учасників соціально-педагогічної ситуації;
- перехоплення ініціативи та переведення негативних явищ у позитивне русло.

Розглянута система складових професійної культури соціального педагога має вирішальне значення для реалізації професійних намірів. Особистісно-професійні якості будь-якого спеціаліста, а особливо соціального педагога, здійснюють визначальний вплив на весь процес засвоєння професійної культури. Рівень професійної культури виступає показником професіоналізму соціального педагога, його соціально значущого статусу.

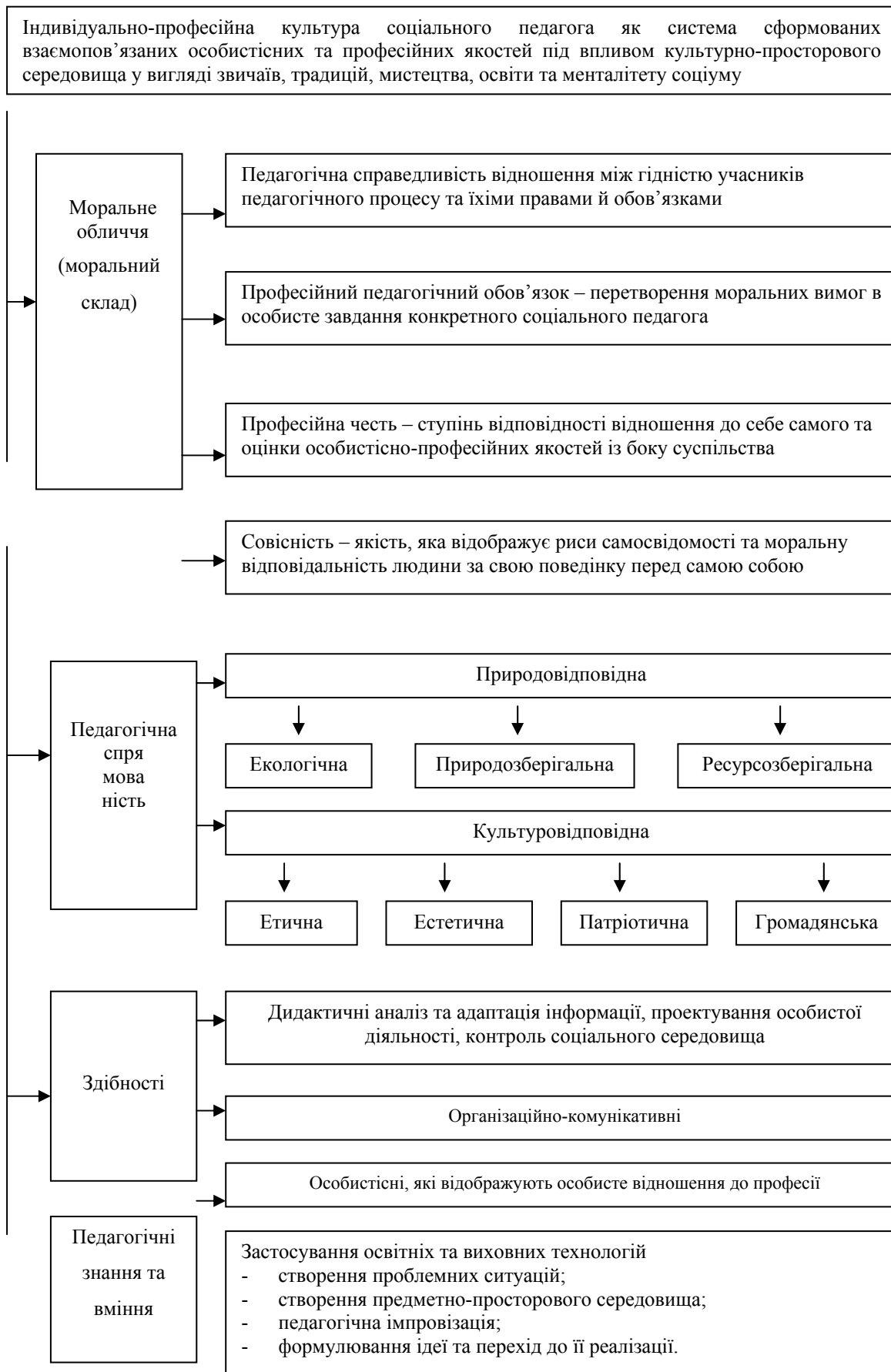
Графічна модель професійної культури соціального педагога представляється нам як система сформованих взаємопов'язаних особистих та професійних якостей соціального педагога під впливом культурно-просторового середовища: звичаїв, традицій, мистецтва, освіти та менталітету соціуму, що відображено у схемі 3.

Трудова активність також є складовою професійної культури соціального педагога. Це самостійний рух соціального педагога у сфері праці. Його відмінною ознакою виступає направленість на підвищення трудової та суспільної активності учня. Це є ознакою виключно соціально-педагогічної праці, для якої необхідна наявність широкого спектра психолого-педагогічних знань, умінь, навичок, технологій та самостійності у вирішенні соціально-педагогічних ситуацій [1, 213-215]. Соціальний педагог стоїть перед постійним вибором, пов'язаним із витрачанням значних особистісних ресурсів. Але не всі, хто навчаються, усвідомлюють це.

Трудову активність соціального педагога можна представити за допомогою наступних показників: циклічний характер активності, режим праці та відпочинку; рівень працездатності, її динаміка для конкретної людини; інтенсивність праці; особливості практичних станів, які виникають у процесі праці (функціональний комфорт, психічна втома, психічна напруженість, відсутність мотивації, емоційний стрес, монотонність, тривожність, індиферентний стан); співвідношення репродуктивного та творчого в праці, ступінь зверхнормативності, наявність так званого “безкорисливого ризику”; особливості самостимуляції; подолання зовнішніх та внутрішніх обмежень, бар'єрів; вираженість вольового компонента; зміна активності при відсутності певного прогнозу результатів.

Схема 3

ГРАФІЧНА МОДЕЛЬ ПРОФЕСІЙНОЇ КУЛЬТУРИ СОЦІАЛЬНОГО ПЕДАГОГА



Основні завдання становлення та розвитку професійної культури соціального педагога вирішуються з урахуванням соціальних ролей, які він відіграє у своїй практичній діяльності: посередник у відношеннях суб'єктів соціуму, захисник інтересів соціуму, організатор соціально-адаптивних процесів. Вміння виступати в різних ролях визначає рівень професійної діяльності, структуру якої можна представити в таблиці 1.

Таблиця 1

МОДЕЛЬ СТРУКТУРИ ПРОФЕСІЙНОЇ ДІЯЛЬНОСТІ СОЦІАЛЬНОГО ПЕДАГОГА

Сфери діяльності та педагогічної комунікації	<ul style="list-style-type: none"> - школи, дитячі будинки, ПТУ; - центри реабілітації, соціальні притулки, спеціальні школи; - комерційні структури, творчі громадські об'єднання, різні фонди, банки, благодійні організації; - культурно-спортивні комплекси, центри соціальної педагогіки та соціальної роботи, відділи соціального захисту населення; - підліткові клуби, будинки культури, парки, ігрові майданчики; - профілакторії, центри оздоровлення.
Напрямки та цілі діяльності	<ul style="list-style-type: none"> - сприяння саморозвитку особистості; - формування та розвиток відносин між людьми як особистостями; - залучення дітей, батьків, громадськості до організації та проведення соціально значущих заходів; - виявлення, діагностування та вирішення конфліктів, проблемних ситуацій на ранніх стадіях розвитку з метою запобігання серйозним наслідкам; - групове та індивідуальне консультування з питань вирішення проблемних життєвих ситуацій, зняття стресу тощо; - допомога сім'ї щодо проблем, пов'язаних із навчанням та вихованням дітей.
Основні функції діяльності	<ul style="list-style-type: none"> - організаторська; - діагностична; - прогностична та експертна; - виховна; - організаційно-комунікативна; - охоронно-захисна; - соціально-компенсаторна.
Професійні вміння	<ul style="list-style-type: none"> - аналіз педагогічних фактів та явищ; - формулювання педагогічних цілей; - відбір та оцінка засобів вирішення наявних завдань; - прогнозування результатів діяльності; - планування та реалізація педагогічних взаємодій.
Обмеження в діяльності	<ul style="list-style-type: none"> - недостатньо високий рівень професіоналізму; - неповне осмислення характеру праці соціального педагога; - розмиті особисті цілі та функціональні обов'язки; - невміння управляти собою, своїми емоціями.

Серед факторів, які підвищують трудову активність, розглядають, насамперед, позитивне ставлення до праці, інтерес до її процесу або виду, високий рівень свідомості соціальних педагогів, який багато в чому пов'язаний з ціннісною орієнтацією особистості.

Як говорилося вище, у професійній культурі соціального педагога найбільшу значущість набувають його особистісні якості: бажання та можливості ефективно транслювати цінності в ході міжособистісного спілкування, вміння створювати умови для сприйняття дітьми та підлітками тих духовних цінностей, які їм передаються і т.і. Можна виділити два основні типи ціннісних орієнтацій соціального педагога:

- орієнтація на розвиток, коли соціальний педагог прагне розвивати особистість дитини, спираючись на емоційні та соціальні фактори;

- орієнтація на результативність, коли соціальний педагог зацікавлений лише в розумовому розвитку учнів та суворо перевіряє засвоєний матеріал.

Отже, ціннісні орієнтації соціального педагога визначають якість його життя. Це дуже вагомий фактор, на основі якого здійснюється вся його багатогранна діяльність.

То ж з урахуванням різних підходів до розробки проблеми формування професійної культури соціального педагога, ми визначаємо існування двох пріоритетних, за першим із яких визначальна увага концентрується на змісті, формах, методах рішення проблеми та реалізується через вивчення компонентів соціально-педагогічної діяльності та культури соціально-педагогічної праці.

Згідно з другим підходом пріоритетним об'єктом дослідження стає процес формування професійних якостей соціального педагога, шляхи становлення його педагогічних здібностей та майстерності.

Різні підходи до дослідження професійної культури соціального педагога зумовили й їх результати. Так, при першому підході результатом дослідження є перелік знань, вмінь та навичок, якими має володіти соціальний педагог, щоб успішно впоратися зі своїми професійними функціями. При другому, який використовували й ми у своєму дослідженні та який здається нам більш повним та органічним, – сукупність професійно-особистісних якостей, які забезпечують результат професійної культури та діяльності соціальних педагогів.

ЛІТЕРАТУРА

1. Міщик Л.І. Теоретико-методичні основи професійної підготовки соціального педагога у закладах вищої освіти. – Запоріжжя: Промінь, 1997. – 370 с.
2. Исаев И.Ф. Профессионально-педагогическая культура преподавателя. – М.: Изд. центр «Академия», 2002. – 208 с.
3. Фесуненко О.Л. Подготовка студентов университета к социально-педагогической деятельности: Дис. ... канд. пед наук: 13.00.01. – Одесса, 1992. – 176 с.
4. Мищик Л.И. Профессиональная подготовка социального педагога / Педагогический, психологический, управленческий аспекты. – Запорожье: ЗГУ, 1996. – 104 с.
5. Клемантович И.П. Профессиональная культура педагога. – Автореф. дис. ... канд. пед. наук. – М., 2001. – 18 с.
6. Актуальні проблеми соціально-педагогічної роботи / За ред. А.Й. Капської. – К., 2002. – 164 с.
7. Капська А.Й. Соціальний педагог як професія // Соціальна педагогіка. Навчально-методичний посібник / За заг. ред. А.Й. Капської. – К.: ІЗМН, 1999. – С. 3-33.

8. Олексюк О.М. Формування духовного потенціалу студентської молоді в процесі професійної підготовки: Автореферат дис. ... докт. пед. наук: 13.00.01. – К., 1997. – 50 с.
9. Мигович І.І. Перспективний напрям діяльності вищої школи України // Соціальна робота: Теорія, досвід, перспективи. – Ужгород: УДУ, 1999.- Ч. 2. – С. 90-96.
10. Слостенін В.А. Социальный работник: готовность к профессиональной деятельности // Научные труды МГПУ. – М.: Прометей, 1995. – С. 3-10.
11. Шапиро Б.Ю. Предметно-профессиональная подготовка социальных работников: задачи, содержание, организация // Социальная работа. – 1992. – Вып. 5. – С. 81-101.

УДК: 378.147:159.95

ПРОБЛЕМИ РОЗРОБКИ МЕТОДИК ДІАГНОСТУВАННЯ НАУЧУВАНОСТІ

Почерніна О.О., к.пед.н., доцент

Запорізький національний університет

У статті розглянуто основні аспекти діагностування научуваності, різні підходи до вирішення питань розробки методик діагностування научуваності, проблему впливу научуваності на людину.

Ключові слова: діагностика, научуваність, методики діагностування научуваності, біоінформація.

Почернина Е.О. ПРОБЛЕМЫ РАЗРАБОТКИ МЕТОДИК ДИАГНОСТИРОВАНИЯ ОБУЧАЕМОСТИ / Запорожский национальный университет, Украина.

В статье рассматриваются основные аспекты диагностики обучаемости, а также различные подходы к разработке методик диагностики обучаемости, проблема влияния обучаемости на человека.

Ключевые слова: диагностика, обучаемость, методики диагностики обучаемости, биоинформация.

Pochernina O.O. PROBLEMS OF DEVELOPMENT OF TECHNIQUES OF TRAINING DIAGNOSING / Zaporizhzhya National University, Ukraine.

The article deals with the problem of training diagnostics and exposes the different ways of their elaboration and development.

Key words: the diagnostics, the training, the method of training diagnostics, the bioinformation.

Формування особистості в процесі навчання та виховання визначається комплексом об'єктивних і суб'єктивних факторів та їх взаємозалежністю. Проблема виокремлення цих факторів, виявлення їх взаємозалежності є досить актуальною. Одним із таких факторів є здатність людини до оволодіння знаннями, вміннями та навичками. Цю здатність в психолого–педагогічній літературі називають – научуваність. Створення теорії научуваності і розробка методик діагностування научуваності визначає нові підходи до вирішення питань формування особистості в процесі навчання і виховання.

Проблему впливу научуваності людини на її формування розробляли С.Л. Рубінштейн, Б.Г. Ананьєв, Л.С. Виготський, А.Я. Іванова, А.В. Петровський, З.І. Калмикова, Н.Ф. Тализін [1; 2].

Основна задача цієї статті - розглянути основні аспекти проблеми діагностування научуваності, а також поінформувати як про вже існуючі підходи діагностування