

УДК 316.621:159.942.5-053.6]:808.51  
 DOI <https://doi.org/10.26661/2310-4368/2023-2-7>

## **БАР'ЄРИ ПУБЛІЧНИХ ВИСТУПІВ ПІДЛІТКІВ З РІЗНИМ РІВНЕМ КОМУНІКАТИВНОЇ КРЕАТИВНОСТІ**

**Саннікова О. П.**

*доктор психологічних наук, професор,  
 професор кафедри психології,  
 завідувач кафедри загальної та диференційної психології  
 ДЗ «Південноукраїнський національний педагогічний університет  
 імені К.Д. Ушинського»  
 вул. Фонтанська дорога, 4, Одеса, Україна  
[orcid.org/0000-0003-3961-2103](https://orcid.org/0000-0003-3961-2103)  
[osanniland@gmail.com](mailto:osanniland@gmail.com)*

**Шевченко Н. Ф.**

*доктор психологічних наук, професор,  
 професор кафедри психології  
 Запорізький національний університет  
 вул. Жуковського, 66, Запоріжжя, Україна  
[orcid.org/0000-0002-5297-6588](https://orcid.org/0000-0002-5297-6588)  
[shvchenkonf.20@gmail.com](mailto:shvchenkonf.20@gmail.com)*

**Ключові слова:** *особистість підлітка, комунікативна креативність, бар'єри спілкування, бар'єр публічних виступів, структура, індивідуально-психологічні особливості.*

Презентована стаття спрямована на виклад результатів дослідження індивідуально-психологічних особливостей переживання бар'єрів публічних виступів підлітків, котрі характеризуються різним рівнем комунікативної креативності. Актуальність проблеми пов'язана зі збільшенням різних психоемоційних та особистісних чинників, які саме у підлітковому віці заважають особистості виявити свій творчий потенціал, презентувати свої творчі здобутки і налагодити адекватне спілкування з іншими людьми, особливо у ситуаціях творчої самопрезентації. Встановлено, що страх перед публічним виступом, перед іншими людьми призводить до переживання психологічних бар'єрів, які гальмують творчий процес, процес спілкування, процес саморозвитку підлітка. Теоретично розглянуті поняття комунікативної креативності та бар'єру публічних виступів, розглянуті компоненти кожного феномену як складної властивості особистості. Уточнено структуру бар'єра публічних виступів та компонентний склад його показників. Емпірично перевірялося припущення про наявність індивідуально-психологічної специфіки бар'єрів спілкування у підлітків, які різняться рівнем комунікативної креативності. Провідними методами дослідження є теоретико-методологічний аналіз літератури та емпіричне дослідження співвідношення показників вибраних властивостей особистості, які є релевантними проблемі та меті дослідження. Встановлені значимі додатні і від'ємні кореляційні зв'язки між показниками комунікативної креативності підлітків та бар'єра публічних виступів. За допомогою якісного аналізу (методу асів та профілів) доведено, що особи, які схильні до комунікативної креативності, характеризуються стійкістю до переживань бар'єрів спілкування. Представники групи підлітків із низькими значеннями загального показника комунікативної креативності характеризуються протилежними якостями, що свідчить про домінування

у структурі рис їхньої особистості властивостей, що провокують і супроводжують переживання бар'єрів публічних виступів.

---

## PUBLIC SPEAKING BARRIERS OF ADOLESCENTS WITH DIFFERENT LEVELS OF COMMUNICATIVE CREATIVITY

**Sannikova O. P.**

*Dr. Sc. in Psychology, Professor,  
Professor at the Department of Psychology,  
Head of the Department of General and Differential Psychology  
State Institution "South Ukrainian National Pedagogical University  
named after K.D. Ushinsky",  
Fontanskaya road, 4, Odesa, Ukraine  
orcid.org/0000-0003-3961-2103  
osanniland@gmail.com*

**Shevchenko N. F.**

*Dr. Sc. in Psychology, Professor,  
Professor at the Department of Psychology  
Zaporizhzhia National University,  
Zhukovskoho str., 66, Zaporizhzhia, Ukraine  
orcid.org/0000-0002-5297-6588  
shevchenkonf.20@gmail.com*

**Key words:** *adolescent personality, communicative creativity, communication barriers, public speaking barrier, structure, individual-and-psychological features.*

The article is aimed at the results presentation of the research of the individual-and-psychological features of the public speaking barriers experience of teenagers, who are characterized by different levels of communicative creativity. The urgency of the problem is related to the increase of various psycho-emotional and personal factors, which prevent individuals from revealing their creative potential in adolescent age, presenting their creative achievements and establishing adequate communication with other people, especially in situations of creative self-presentation. It has been established that the fear of public speaking, in front of other people, leads to the experience of psychological barriers that inhibit the creative process, the process of communication, and the process of self-development of an adolescent. The concepts of the communicative creativity and the public speaking barrier have been theoretically considered; the components of each phenomenon have been considered as a complex personality property. The structure of the public speaking barrier and the component composition of its indicators have been clarified. The assumption about the presence of individual and psychological specifics of communication barriers among adolescents, who differ in the level of communicative creativity, has been empirically tested. The leading research methods are the theoretical-and-methodological analysis of the literature and the empirical study of the ratio of the selected personality properties indicators, which are relevant to the problem and goal of the study. Significant positive and negative correlations between indicators of the communicative creativity of adolescents and the public speaking barrier have been established. With the help of qualitative analysis (method of aces and profiles), it has been proven that persons who are prone to communicative creativity are characterized by resistance to experiencing communication barriers. Representatives of the group of adolescents with low rates of the general indicator of communicative

creativity are characterized by the opposite qualities, which indicates the dominance in the structure of their personality traits of properties that provoke and accompany the experience of public speaking barriers.

**Постановка проблеми.** У статті порушено питання переживання психологічних бар'єрів та їх ознак, які пов'язані зі спілкуванням підлітків, зокрема, розглядаються бар'єри публічних виступів (оприлюднення своїх досягнень у навчальній діяльності, в життєдіяльності, в творчості). Відомо, що переживання психологічних бар'єрів ускладнює протікання процесу психологічних новоутворень, які важливі для цього віку, а наявність бар'єрів спілкування є основною причиною порушень особистісної соціалізації підлітків, виникнення конфліктних ситуацій, порушення самооцінки, самопрезентації тощо.

У літературі обговорюються види бар'єрів спілкування: естетичні, мотиваційні, інтелектуальні, етичні, ситуативні (виникають у разі певних ситуацій), моральні, бар'єр негативних емоцій тощо. Спеціально розробляються психологічні тренінги з подолання бар'єрів спілкування у підлітковому віці, застосовуються індивідуальні та групові форми роботи з використанням таких методів, як тренінгові заняття, вправи, ситуації, інформаційні повідомлення, рольові ігри, дискусії, мозковий штурм та інші, які сприяють розвитку культури спілкування з однолітками та дорослими, формуванню почуття впевненості у собі [4].

Сучасна вітчизняна та пострадянська психологія розробляє цю проблему в контексті діяльнісного підходу, який обґрунтований М.Й. Боришевським, Г.С. Костюком, С.Д. Максименком, В.О. Татенком. Із зазначених позицій вивчався феномен психологічних бар'єрів такими вченими, як О.Ф. Бондаренко, В.К. Вілюнас, Т.С. Кириленко, А.В. Массанов, А.О. Саннікова, Т.М. Титаренко, Т.С. Яценко та ін. [8].

Вивчаються чинники психологічних бар'єрів, серед яких важливими визнають індивідуально-психологічні особливості особистості (скритність, скромність, типи темпераменту), особистісні відносини між співрозмовниками, недовіра, несприйняття іншого, відсутність зворотного зв'язку (рефлексії), несприйняття до уваги комуніканта [3]. Проводилися дослідження, які спрямовані на вивчення особливостей розвитку креативності учнів підліткового віку в особливих умовах спілкування – в умовах дистанційного навчання [9; 10].

Водночас слід відзначити дефіцит досліджень, спеціально спрямованих на вивчення саме бар'єрів публічного виступу, де особа виступаючого перебуває у центрі уваги великої кількості людей.

У літературі, присвяченій цій проблемі, вивчається переважно феномен хвилювання перед виступом, перед доповіддю, перед великою аудиторією глядачів, що засновується на різних психологічних механізмах переживання і виявляється в таких найбільш узагальнених станах, як сценічний комфорт і дискомфорт, який спричинює появу бар'єрів публічних виступів [5; 6].

У цьому дослідженні емпірично перевірялося припущення про наявність індивідуально-психологічної специфіки бар'єрів спілкування в умовах підвищеної уваги інших (публічних виступів) у підлітків, які різняться рівнем комунікативної креативності.

Приступаючи до дослідження, ми виходили з таких міркувань:

- по-перше, психологічні бар'єри (труднощі, блоки) і прояви творчості особистості бажано розглядати в єдиній сфері;

- по-друге, важливо враховувати той віковий період обстежених, де ця сфера життєдіяльності є однією з найважливіших;

- по-третє, необхідна наявність адекватного надійного та валідного психодіагностичного інструментарію, спрямованого на вивчення психологічних феноменів, що вивчаються.

Що стосується першого зауваження, то найбільш важливою сферою життєдіяльності для всіх людей є соціальна сфера, спілкування з іншими людьми. Друге зауваження пов'язане з віковим періодом, у якому ця сфера життя людини є важливим чинником її розвитку, а це підлітковий період. З огляду на те, що у підлітковому віці змінюються стосунки з оточуючими, виникають нові способи спілкування, формується новий досвід, який не тільки може збагатити комунікативний потенціал особистості, а й призвести до появи певних труднощів, переживань, або загострення бар'єрів спілкування, у підлітків з різною комунікативною креативністю бар'єри можуть виявлятися по-різному.

**Мета дослідження** полягає у теоретико-емпіричному дослідженні індивідуально-психологічних особливостей бар'єрів публічних виступів у підлітків, які різняться рівнем комунікативної креативності. Завдання дослідження – розглянути основні характеристики комунікативної креативності; надати психологічну структуру бар'єру публічних виступів та дослідити його компоненти; вибрати психодіагностичні методики, які є релевантними меті нашого дослідження; вивчити індивідуально-психологічні особливості бар'єру в

осіб підліткового віку, різною мірою схильних до комунікативної креативності.

**Результати дослідження.** Провідними методами є теоретико-методологічний аналіз літератури та емпіричне дослідження за допомогою тестування показників вибраних властивостей особистості, котрі є релевантними проблемі та меті роботи. Емпіричне дослідження проводилося протягом 3 місяців (формування вибірки та робота з її представниками). У ньому брали участь 94 підлітки шкіл міст Одеса та Запоріжжя віком від 14 до 17 років.

Психодіагностичним інструментарієм ми вибрали: «Тест-опитувальник комунікативної креативності» (Ольги Саннікової, Руслани Белоусової) та методику «Диференціальна діагностика схильності особистості до переживання бар'єрів публічних виступів» (Анастасії Саннікової), у яких зазначені психологічні феномени розглядалися з позицій континуально-ієрархічного підходу [7]. Апробація методик проводилась кожні 3–5 років. Обидві україномовні методики останню апробацію пройшли у 2019 та 2020 рр. Результати перевірки методик на надійність і валідність високі ( $p \leq 0,01$ ). Відповідність цього інструментарію цілям та задачам роботи, високий ступінь надійності, валідності та дискримінативності, а також допустимий вік обстежених (з 14 років) зумовили наш вибір.

Нагадаємо, що кожний компонент (шкала) «Тесту-опитувальника комунікативної креативності» [1] є біполярним континуумом, що презентований додатним та від'ємним полюсами. Додатний полюс насичений психологічними характеристиками, які несуть інформацію *про високий рівень* показників, що становлять структуру комунікативної креативності (легкість, емоційну стійкість, маніпулятивність, конфліктність, експресивність тощо). Від'ємний полюс охоплює характеристики, що стосовно додатного полюсу є протилежними за своїм психологічним змістом. Зазначимо, що кожний полюс не оцінюються як «хороший» або «поганий», а лише містить протилежні тенденції континууму кожного показника.

Такий саме біполярний підхід використаний у розробці методики «Диференціальна діагностика схильності особистості до переживання бар'єрів публічних виступів» (Анастасії Саннікової) [2]. Характеристики компонентів (складників, показників) бар'єра спілкування (появи труднощів у оприлюдненні результатів своєї творчості, результатів своєї діяльності, виникненні страху сцени, страху публічного виступу тощо) теоретично обґрунтовані та емпірично верифіковані.

Структура *бар'єра публічних виступів* містить: психофізіологічний складник; емоційний (емоційний тонус бар'єра); когнітивний (ступінь розу-

міння та сприйняття ситуації виступу); конативний, або поведінковий; контроль-регулятивний (відбиває особливості регулятивного і вольового потенціалу особистості); мотиваційно-ціннісний складник (потреба у сценічній діяльності; ступінь інтенсивності, сила і характер професійної мотивації); ергічний (енергетичний); загальну схильність до «стоп-реакцій» (схильність до періодичних зупинок дій, «емоційних пробок», до ступору, завмирання, заціпеніння) та композитну оцінку (індекс сценічного бар'єра).

У таблиці 1 надані коефіцієнти кореляцій між показниками комунікативної креативності та схильності до бар'єра публічного виступу.

Під час аналізу табл. 1 виявлено такі цікаві факти: показники КЛс, КСп, КН, КЕс, ККт від'ємно пов'язані із більшістю показників бар'єра виступів на 1% ( $p \leq 0,01$ ) та 5% ( $p \leq 0,05$ ) рівнях. Лише шкали КМа (маніпулятивність), ККф (конфліктність) виявляють додатні взаємозв'язки з показниками бар'єрів Бем, БКг, БК-Р, БСтп на 1% рівні.

Результати кореляційного аналізу свідчать про взаємозв'язок феноменів, що вивчаються, що вказує на доречність переходу до якісного аналізу даних, який допоможе розкрити зміст виявлених зв'язків. Якісний аналіз проводився методами асів і профілів. Це дозволило вивчити особливості психологічних бар'єрів публічних виступів у підлітків з високим і низьким рівнями креативності у спілкуванні.

Отже, з усієї вибірки вибрано 2 групи осіб. Першу групу (ККр+) становили особи з високими значеннями загального показника креативності (9 підлітків), другу (ККр-) – підлітки з найменшими значеннями цього показника макіавеллізму (8 осіб). На рис. 1 надано профілі бар'єрів публічних виступів цих двох груп обстежених. На вісі ОХ розташовані показники цього бар'єра, на вісі ОУ – їх значення, що надані у балах. Максимальне значення дорівнює 32 балам, мінімальне – 1 бал. Середня лінія ряду проходить через позначку в 16 балів. Значення кожного показника, що знаходиться вище середньої лінії ряду, тяжіють до додатного полюсу, а ті, що розташовані нижче середньої лінії ряду, відповідно, до від'ємного полюсу.

Розглянемо специфіку сценічних бар'єрів кожної групи окремо, спираючись на рис. 1 і табл. 1.

Насамперед визначимо домінуючі показники бар'єру двох груп підлітків: з високим (ККр+) і низьким (ККр-) рівнями загального показника комунікативної креативності.

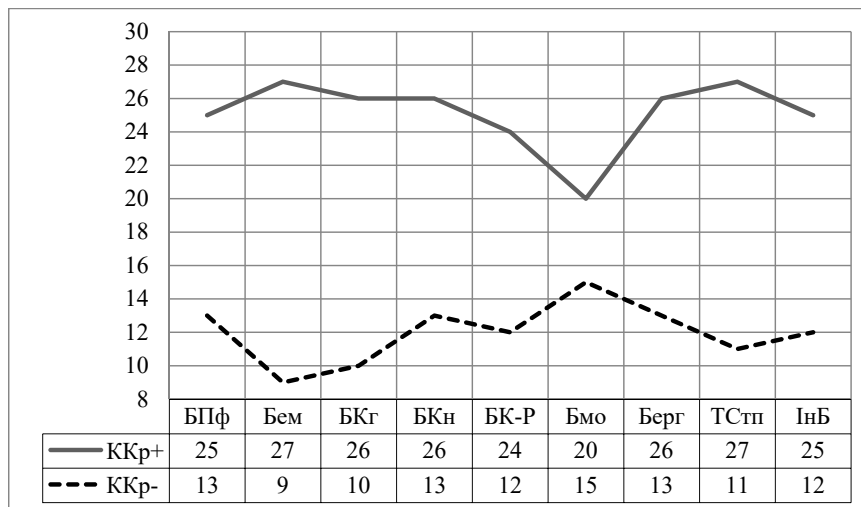
Нагадаємо, що кожний із показників схильності до переживання публічного бар'єра по-своєму «маркірує» ситуацію виступу специфічними характеристиками. Комбінація «маркерів», їх якіс-

Таблиця 1

**Значимі коефіцієнти кореляції між показниками комунікативної креативності та схильності до бар'єра спілкування (публічного виступу)**

Показники комунікативної креативності	Показники схильності до бар'єрів публічних виступів							
	БПф	БЕм	БКг	БКн	БК-Р	БЕрг	БСтп	ІнБ
КЛс	-216*	-280**	-256*		-236*		-232*	-287**
КСп	-226*			-284**		-263*		
КН		-229*		-260*			-242**	-326**
ККф		316**	272**	245*		-209*		307**
КЕс	-220*				-294**			
КМа		301**	221*					
КЕк					305**		220**	
ККт	-250*							-237*
ЗПКК				211*		-264*		

Примітка: Тут і на рис. 1: 1) (N=94); 2) нулі і коми опущені; 3) позначення «\*» означає 5% рівень значущості ( $p < 0,01$ ); 3) умовні скорочення показників бар'єра спілкування: БПф – психофізіологічний компонент; БЕм – емоційний; БКг – когнітивний; БКн – конативний (поведінковий); БК-Р – контрольно-регулятивний показник; БЕрг – ергічний (енергетичний) компонент, БСтп – показник загальної схильності до переживання бар'єра, до «стоп-реакцій», ІнБ – індекс бар'єра публічних виступів, труднощів спілкування; 4) скорочення показників комунікативної креативності: Шкала 1 – КЛс – легкість у спілкуванні, Шкала 1 – КСп – схильність до самопрезентації, Шкала 1 – КН – незалежність, Шкала 1 – ККф – конфліктність, Шкала 1 – КЕс – емоційна стійкість у спілкуванні, Шкала 1 – КМа – схильність до маніпуляцій (маніпулятивність), Шкала 1 – КЕк – експресивність, Шкала 1 – ККт – комунікативна компетентність і вторинний ЗПКК – загальний показник комунікативної креативності (комполитна оцінка). ІнБ = ( $\sum$  Шк. I–V, VII, VIII) : 7.



**Рис. 1. Профілі показників схильності до переживання бар'єра публічних виступів осіб високим (ККр+) і низьким (ККр-) рівнями загального показника комунікативної креативності**

но-кількісне поєднання, ступінь їх проявів визначають характер переживання бар'єра, його рівень і тип [8]. Комбінація показників характеризує психологічний портрет осіб кожної групи.

Але почнемо з «бар'єрних» підлітків (див. рис. 1), якими стала група осіб з низьким рівнем загального показника комунікативної креативності, тобто з представників групи «ККр-». Саме їм властиве поєднання таких показників бар'єра, як БЕм (емоційний), БКг (когнітивний), БКн (конативний, поведінковий), БЕрг (ергічний, енергетич-

ний) компоненти та БСтп (показник «стоп-реакцій»). Саме це поєднання визначає психологічний профіль підлітків, у яких виявилася схильність до переживання бар'єра публічного виступу (значення всіх показників перебувають у додатному просторі континууму).

Спираючись на психологічний опис кожного показника [2; 6; 8], можна вважати, що представникам цієї групи підлітків властиві сильна нерво-психічна напруга, емоційний неспокій, хвилювання, страх різного ступеня й етіології, страх перед

глядачами, страх ганьби, провалу, страх перед авторитетними людьми, перед недоброзичливою реакцією публіки і таке інше (Бем+ тенденція до додатного полюсу). Високі значення когнітивного показника (БКг+) характеризують підлітків як розгублених, з думками про можливий провал, із забуваннями тексту під час виступу або перед самим його початком, у них плутаються думки, увага слабка, вони не завжди можуть чітко пояснити, що відбувається. Конативний показник бар'єра (БКн+) характеризує особливості поведінки, які засновані на зовнішніх проявах рухової активності особистості і у такому випадку характеризується тим, що експресія, поведінка відображає ставлення до публічного виступу і переживань, які підлітки переживають. Зовні це може виявитися у скутості, ступорі, розгубленості, помилках, у неадекватній поведінці щодо ситуації або в метушливості (рухи є перебільшено виразними), у неможливості почати виступ, у зривах діяльності. Енергетичний показник сценічного бар'єра (БЕрг+) підлітків цієї групи характеризується відчуттям емоційного спустошення, занепаду, перевтоми, хронічної втоми тощо. У представників цієї групи може виникати схильність до «стоп-реакцій» (БСтп+), яка характеризується переживаннями, які можуть блокувати виступ аж до нападів паніки.

На відміну від представників цієї групи, підлітки групи «ККр+» характеризуються переважно відсутністю негативних переживань, пов'язаних із публічним виступом, і навіть наявністю приємного емоційного збудження, підйому (БЕм-). Ці особи позитивно ставляться до ситуації сценічного виступу, мають високий рівень самовладання на сцені (БК-Р-), добре контролюють свої відчуття, думки, свою поведінку, виразні рухи, міміку саме під час публічних виступів. Навіть якщо виконавці

здійснюють помилку або відбувається збій діяльності, то представники цього типу емоційності можуть легко приховати і виправити помилку. Такі підлітки зосереджують увагу на своїх завданнях під час виступу, навіть перед авторитетною аудиторією, їхні думки спрямовані на успіх, на розуміння й аналіз своєї діяльності (БКг-). Водночас підлітки відрізняються своєю внутрішньою свободою від усіх «особистих» емоцій (БСтп-) і при цьому здатні переживати емоції, що пов'язані з їхньою діяльністю.

**Висновки.** Результати проведеного дослідження уможливили такі узагальнення:

1. Уточнено структуру бар'єра публічних виступів та покомпонентний склад його показників. Кожний із цих показників по-своєму «маркує» сценічну ситуацію. Комбінація «маркерів», їх якісно-кількісне поєднання, ступінь їх проявів визначає характер переживання сценічного бар'єра, його рівень і тип.

2. Встановлено, що особи, які схильні до комунікативної креативності, характеризуються стійкістю до переживань бар'єрів публічного спілкування, бар'єра виступу. Представники групи підлітків з протилежними проявами комунікативної креативності (низькі значення загального показника креативності) характеризуються протилежними якостями, що свідчить про домінування у структурі рис їх особистості властивостей, що не гальмують, а навпаки, провокують і супроводжують переживання бар'єрів публічних виступів.

Подальше вивчення вибраної проблематики ми пов'язуємо із дослідженням індивідуально-психологічних особливостей бар'єрів публічних виступів вікової категорії старшого, зокрема юнацького віку.

## ЛІТЕРАТУРА

1. А. с. 33970 Україна. Диференціальна діагностика схильності до переживань сценічних бар'єрів / А.О. Саннікова ; заяв. 05.05.2010 ; опубл. 05.07.2010. 63 с.
2. А. с. 8832 Україна, МОН. Тест-опитувальник комунікативної креативності / О.П. Саннікова, Р.В. Белоусова. № 8649 ; заяв. від 01.10.2003; опубл. 24.11.2003. 16 с.
3. Булах І.С. Психологія особистісного зростання підлітка. Київ : НПУ імені М.П. Драгоманова, 2003. 340 с.
4. Мостепан К.В. Бар'єри спілкування підлітків: психологічна характеристика. *Актуальні проблеми сучасної психології* : матеріали II Всеукр. наук. інтернет-конф., м. Одеса, 15 жовт. 2021 р. Одеса, 2021. С. 113–119.
5. Саннікова А.О. Індивідуально-психологічні особливості психологічних бар'єрів. *Наука і освіта*. 2014. № 9/ СХХVI. С. 169–174.
6. Саннікова А.О. Особливості переживання сценічних бар'єрів. *Науковий часопис НПУ імені М.П. Драгоманова*. 2009. Т. 2, № 26 (50). С. 144–148.
7. Саннікова О.П. Континуально-ієрархічна модель особистості. *Психологія і суспільство*. 2018. № 3–4 (73–74). С. 166–177.
8. Саннікова О.П., Саннікова А.О. Сценічні бар'єри: диференціально-психологічний підхід. Одеса : ВМВ, 2014. 238 с.

9. Шевченко Н.Ф., Горбань Г.О. Особливості розвитку креативності в учнів підліткового віку в умовах дистанційного навчання. *Журнал сучасної психології*. 2023. № 1. С. 131–138. URL: <https://doi.org/10.26661/2310-4368/2023-1-16>.
10. Shevchenko N. Features of formation of value-and-semantic mindsets in adolescence. *Збірник наукових праць «Проблеми сучасної ПСИХОЛОГІЇ»*. 2022. № 56. С. 189–210. URL: <http://journals.uran.ua/index.php/2227-6246/article/view/257986/254833>.

#### REFERENCES

1. Sannikova, A.O. (2010). *Ukrainian Copyright certificate No. 33970* [in Ukrainian].
2. Sannikova, O.P. (2003). *Ukrainian Copyright certificate No. 8832. MON* [in Ukrainian].
3. Bulakh, I.S. (2003). *Psykholojiia osobystisnoho zrostannia pidlitka*. Kyiv: NPU im. M.P. Drahomanova [in Ukrainian].
4. Mostepan, K.V. (2021). Bariery spilkuвання pidlitkiv: Psykholohichna kharakterystyka. In *Aktualni problemy suchasnoi psykholohii* (pp. 113–119). Odesa [in Ukrainian].
5. Sannikova, A.O. (2009). Osoblyvosti perezhyvannia stsenichnykh barrieriv. *Naukovyi chasopys NPU imeni M.P. Drahomanova*, 2(26 (50)), 144–148 [in Ukrainian].
6. Sannikova, A.O. (2014). Indyvidualno-psykholohichni osoblyvosti psykholohichnykh barrieriv. *Nauka i osvita*, 9/ SXXVI, 169–174 [in Ukrainian].
7. Sannikova, O.P. (2018). Kontynualno-ierarkhichna model osobystosti. *Psykholojiia i suspilstvo*, 3–4 (73–74), 166–177 [in Ukrainian].
8. Sannikova, O.P., & Sannikova, A.O. (2014). *Stsenichni bariery: Dyferentsialno-psykholohichni pidkhid*. Odesa: VMV [in Ukrainian].
9. Shevchenko, N.F., & Horban, H.O. (2023). Osoblyvosti rozvytku kreatyvnosti v uchniv pidlitkovoho viku v umovakh dystantsiinoho navchannia. *Zhurnal suchasnoi psykholohii*, 1, 131–138. Retrieved from: <https://doi.org/10.26661/2310-4368/2023-1-16> [in Ukrainian].
10. Shevchenko, N. (2022). Features of formation of value-and-semantic mindsets in adolescence. *Zbirnyk naukovykh prats «Problemy suchasnoi PSYKHOLOHII»*, 56) 189–210. Retrieved from: <http://journals.uran.ua/index.php/2227-6246/article/view/257986/254833> [in English].