

# РОЗДІЛ І. ЗАГАЛЬНА ПСИХОЛОГІЯ, ІСТОРІЯ ПСИХОЛОГІЇ

УДК 159.923.2-053.6:004.738.5-042.72

DOI <https://doi.org/10.26661/2310-4368/2020-2-1>

## ВИЯВЛЕННЯ ОСОБИСТІСНИХ ХАРАКТЕРИСТИК КІБЕР-АДИКТІВ У ПІДЛІТКОВОМУ ТА ЮНАЦЬКОМУ ВІЦІ

**Асєєва Ю. О.**

*кандидат психологічних наук,*

*завідувачка кафедри загальнонаукових, соціальних та поведінкових дисциплін*

*Одеський інститут*

*Міжрегіональної Академії управління персоналом*

*вул. Чорноморського козацтва, 19, Одеса, Україна*

*[orcid.org/0000-0003-3086-3993](https://orcid.org/0000-0003-3086-3993)*

*[dgylia.as@gmail.com](mailto:dgylia.as@gmail.com)*

### **Ключові слова:**

*кібер-соціалізація,  
кіберпростір, кібер-адикції,  
підлітки, юнацький вік,  
індивідуально-психологічні  
характеристики.*

Глобальна кібер-соціалізація поступово, окрім різноманітних «благ», привносить у життя людини й низку проблемних питань, одним із яких є формування у молодого покоління залежності від кіберпростору. Робота присвячена виявленню особистісних характеристик кібер-адиктів серед молодого покоління.

Метою роботи стало проведення психодіагностичного дослідження з виявлення особистісних характеристик кібер-адиктів у підлітковому та юнацькому віці.

Методи дослідження: теоретичний (аналіз та узагальнення соціально-психологічної, медико-психологічної, психолого-педагогічної літератури за темою дослідження), напівструктуроване інтерв'ю, психодіагностичний і математико-статистичний (кількісний і якісний аналіз отриманих результатів). Усього в дослідженні взяли участь 559 підлітків, із них 408 мали певні види кібер-адикцій, 151 особа надала згоду увійти до групи порівняння (умовно здорові). Для вивчення індивідуально-психологічних характеристик особистості кібер-адиктів було обрано Особистісний опитувальник Р.Б. Кеттелла (версії 14PF/HSPQ та 16PF).

Загальний аналіз профілів особистості респондентів у віковій категорії від 14 до 15 та від 16 до 18 років свідчить про те, що профілі особистості груп порівняння тяжіють до середніх результатів (і не мають значних відхилень за групами), а профіль особистості основних груп респондентів має яскраві завищені піки за шкалами D, F, J, O, Q2 та яскраві піки за низькими показниками шкал A, C, E, G, H, Q3. За результатами аналізу профілів респондентів вікової категорії від 19 до 21 року можливо зробити висновок, що профілі особистості груп порівняння тяжіють до середніх результатів (і не мають значних відхилень за групами), а профіль особистості основних груп респондентів має яскраві завищені піки за шкалами F, L, M, O, Q1, Q2, Q4 та яскраві піки за низькими показниками шкал A, C, E, G, H, I, N, Q3.

Урахування індивідуально-психологічних особливостей респондентів основних груп дозволить нам розробити адекватну індивідуальну психокорекційну програму, а деякі особливості, виявлені загалом в основній групі, дають можливість врахувати їх у розробці групових програм.

## IDENTIFICATION OF PERSONAL CHARACTERISTICS OF CYBER-ADDICTION IN ADOLESCENCE AND EARLY ADULTHOOD

**Asieieva Yu. O.**

*PhD,*

*Head of the Department of General Scientific, Social and Behavioral Disciplines*

*Odessa Institute*

*of the Interregional Academy of Personnel Management*

*Chornomorskoho kozatstva str., 19, Odesa, Ukraine*

*orcid.org/0000-0003-3086-3993*

*dgylia.as@gmail.com*

**Key words:** *cyber-socialization, cyberspace, cyber-addictions, teenagers, adolescence, individual psychological characteristics.*

Global cyber-socialization, gradually in addition to the diversity of “benefits” brings into human life and a number of problematic issues. One of which is the formation of the younger generation’s dependence on cyberspace. The work is devoted to identifying the personal characteristics of cyber-addicts among the younger generation.

The aim of the work was to conduct a psychodiagnostic study to identify the personal characteristics of cyber-addicts in adolescence and adolescence.

Research methods: theoretical (analysis and generalization of socio-psychological, medical-psychological, psychological-pedagogical literature on the research topic), semi-structured interview, psychodiagnostic and mathematical-statistical (quantitative and qualitative analysis of the results).

A total of 559 adolescents participated in the study, of whom 408 had certain types of cyber-addictions, and 151 people who agreed to enter the comparison group (relatively healthy). To study the individual psychological characteristics of the personality of cyber-addicts was chosen Personal Questionnaire R.B. Kettell (14PF / HSPQ and 16PF versions).

In the general analysis of personality profiles of respondents in the age group from 14 to 15 years and from 16 to 18 years, it is possible to note that the personality profiles of comparison groups tend to average results (and do not have significant deviations by groups), bright inflated peaks on scales D, F, J, O, Q2 and bright peaks on low scales: A, C, E, G, H, Q3. According to the analysis of profiles of respondents aged 19 to 21, it is possible to note that the personality profiles of the comparison groups tend to average results (and do not have significant deviations by groups), and the personality profile of the main groups of respondents have bright inflated peaks on scales F, L, M, O, Q1, Q2, Q4 and bright peaks on low scales: A, C, E, G, H, I, N, Q3.

Taking into account the individual psychological characteristics of the respondents of the main groups will allow us to develop an adequate individual psycho-correctional program, and some features identified in general for the main group provide an opportunity to take them into account when developing group programs.

**Постановка проблеми.** Інформаційно-технологічна революція, на думку багатьох аналітиків, полягала в появі комп’ютерів і екстенсивному розвитку комп’ютерних мереж, використанні комп’ютерних баз даних, інформаційних, комунікаційних, електронних, цифрових та Інтернет-технологій, за допомогою яких оперативно накопичувалася, зберігалася і передавалася інформація практично в будь-якому обсязі, що значно спрощувало обмін інформацією [1–5]. Динамічний розвиток і впро-

вадження сучасних комп’ютерних та інформаційно-комунікаційних технологій практично в усі сфери життєдіяльності сучасної людини зачіпає гострі питання трансформації та функціонування соціальних, економічних і політичних структур суспільства, а також формування нових механізмів культурного розвитку людства. Сучасне покоління фактично переходить на мережевий рівень еволюції та діяльності, набирає обертів новий етап становлення людства – кібер-соціалізація [4; 6–8].

Кібер-соціалізація безпосередньо пов'язана з інтерактивними, комп'ютерними та цифровими технологіями, у т. ч. зі всесвітньою глобальною мережею Інтернет, і визначає процес індивідуальної соціалізації у кіберпросторі, вказуючи на сучасні зміни морально-етичних принципів, системи потреб і ціннісно-мотиваційної системи людства у зв'язку зі всебічним використанням ІКТ, комп'ютера, Інтернету та інших різноманітних електронних девайсів [2; 3; 5].

Глобальна кібер-соціалізація поступово, окрім різноманітних «благ», привносить у життя людини й низку проблемних питань, одним із яких є формування у молодого покоління залежності від кіберпростору. Феномени кібер-адикції та Інтернет-залежності (Internet Addiction Disorder, чи IAD), поки не визнані на офіційному рівні (не включені до класифікації захворювань МКХ-10 і розладів DSM IV, однак їх внесення планується у майбутніх редакціях), тим не менше, існують і дозволяють говорити про людину як жертву кібер-соціалізації [5; 9; 10]. Отже, сьогодні дослідження проблематики кібер-адикції набирає актуальності. Для чіткого опису нозології цього виду нехімічних адикцій необхідно провести експериментальні дослідження з виявлення й опису стадії, етапів і детермінант формування кібер-адикції з урахуванням індивідуально-психологічних характеристик особистості. Всебічний мультидисциплінарний підхід до проблеми кібер-адикцій дозволить більш чітко виявити основні проблемні місця для розробки психопрофілактичних і психокорекційних програм, особливо для осіб юнацького та підліткового віку на різних стадіях кібер-адикції.

**Метою** роботи стало проведення психодіагностичного дослідження з виявлення особистісних характеристик кібер-адиктів у підлітковому та юнацькому віці.

**Методи дослідження:** теоретичний (аналіз та узагальнення соціально-психологічної, медико-психологічної, психолого-педагогічної літератури за темою дослідження), напівструктуроване інтерв'ю, психодіагностичний і математико-статистичний (кількісний і якісний аналіз отриманих результатів).

**Критерії включення / виключення.** У нашому дослідженні брали участь лише ті його учасники, які відповідали всім наведеними нижче критеріям включення, а саме:

- були здатні прочитати й усвідомити дані, наведені в інформованій згоді для участі у дослідженні, а також розуміли інструкції, наведені у психологічних тестових методиках;

- власноруч підписали інформовану згоду на участь у дослідженні, психодіагностичне опитування та консультативно-терапевтичну допомогу;

- підлітки, батьки котрих дали інформовану згоду на участь їхніх дітей у дослідженні;

- входили до вікової групи 14–21 років.

Критеріями виключення з дослідження були:

- вік молодше 14 або старше 21 року;

- відсутність інформаційної згоди на участь у дослідженні, підписаної особисто, для осіб від 18 до 21 року;

- відсутність інформаційної згоди, наданої батьками чи особами, які згідно із законодавством України відповідають за дитину (батьками, опікунами, прийомними батьками), для підлітків від 14 до 18 років;

- підлітки, котрі мали психотичні розлади або виражені прояви розладів особистості;

- особи, що мали тяжкі форми соматичної або неврологічної патології.

**Вибірка дослідження.** Усього в дослідженні взяли участь 559 підлітків, із них 408 мали певні види кібер-адикцій, 151 особа надала згоду увійти до групи порівняння (умовно здорові). Із них 269 юнаків (48,12% вибірки) у віці 14–21 рік, 290 дівчат (51,88% вибірки) у віці 14–21 рік. Для проведення дослідження нами було відокремлено три блоки респондентів залежно від віку, які мали внутрішній розподіл на основну групу та групу порівняння у вікових категоріях: від 14 до 15 років, це ОГЮ1 – 59 юнаків з ознаками залежності; ГПЮ1 – 21 умовно здоровий юнак; ОГД1 – 65 дівчат із ознаками залежності; ГПД1 – 25 умовно здорових дівчат; від 16 до 18 років, це ОГЮ2 – 72 юнака з ознаками залежності; ГПЮ2 – 26 умовно здорових юнаків; ОГД2 – 76 дівчат з ознаками залежності; ГПД2 – 28 умовно здорових дівчат; від 19 до 21 років, це ОГЮ3 – 67 юнаків з ознаками залежності; ГПЮ3 – 24 умовно здорових юнака; ОГД3 – 69 дівчат з ознаками залежності; ГПД3 – 27 умовно здорових дівчат.

**Виклад основного матеріалу дослідження.** Для вивчення індивідуально-психологічних характеристик особистості кібер-адиктів було обрано Особистісний опитувальник Р.Б. Кеттелла (версії 14PF/HSPQ та 16PF) [11, с. 672], різні версії опитувальника було обрано у зв'язку з віковими характеристиками груп досліджених, як і рекомендовано автором методики. Дослідження конституціональних факторів дозволяє визначити психологічну своєрідність основних підструктур темпераменту та характеру, причому кожен із наявних у методиці чинників не тільки містить якісну та кількісну оцінку внутрішньої природи особистості, але і включає її характеристику з боку міжособистісних відносин. Крім того, ця методика дає нам можливість проаналізувати три основні блоки: інтелектуальний, емоційний і комунікативний. Виявлення індивідуально-психологічних характеристик за кожним із блоків

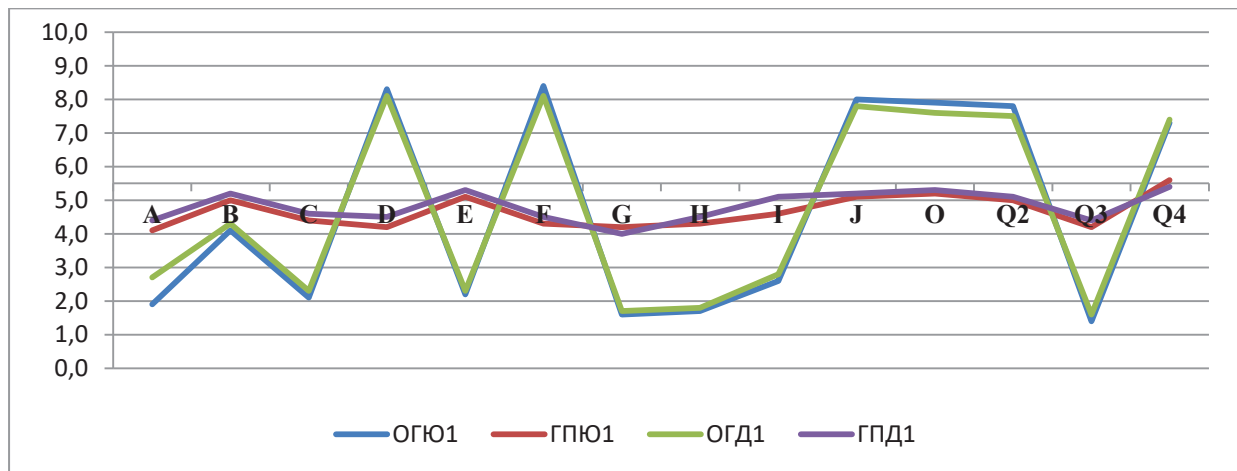
дасть нам можливість відокремити маркери для побудови адекватної психокорекційної програми залежно від віку респондентів і від ступеня прояву кібер-адикцій.

З метою детального аналізу індивідуально-психологічних характеристик респондентів основних груп і груп порівняння було побудовано три профілі особистості залежно від відокремлених вікових категорій: від 14 до 15 років (рис. 1), від 16 до 18 років (рис. 2), від 19 до 21 року (рис. 3). Для респондентів двох перших вікових категорій було обрано версію 14PF/HSPQ, а для респондентів третьої вікової категорії – версію 16PF. Отримані від респондентів результати було занесено до таблиці та підраховано середні бали по кожній із досліджених груп, на наступному етапі аналізу даних середні бали було переведено у стени відповідно до інструкції з використання методики. Надалі було побудовано профіль особистості кожної з досліджених груп (рис. 1–3).

Загальний аналіз профілів особистості респондентів у віковій категорії від 14 до 15 та від 16 до 18 років (рис. 1. і 2) свідчить про те, що профілі особистості груп порівняння тяжіють до середніх результатів (і не мають значних відхилень за групами), а профіль особистості основних груп респондентів має яскраві завищені піки за шкалами D, F, J, O, Q2 та яскраві піки за низькими показниками шкал: A, C, E, G, H, Q3. Опишемо отримані результати у сукупності за групами порівняння

й основними групами у загальній віковій категорії від 14 до 18 років і надамо загальну характеристику респондентів.

Розглядаючи профіль особистості груп порівняння у віковій категорії від 14 до 18 років, можливо зазначити, що всі показники знаходяться в межах середніх стени і не перевищують 5,5 стени. Це характеризує осіб груп порівняння як легких у спілкуванні, доброзичливих, емоційно багатих, схильних до співпраці, уважних до людей, м'якосердих. Вони добре пристосовуються, адаптуються, їм притаманні гнучкі установки, які легко змінюються, досить об'єктивні до оточуючих. У респондентів груп порівняння добре розвинуте почуття співпереживання. У мисленні притаманні реалістичні тенденції. У діяльності воліють до соціально значущих ситуацій, які пов'язані з людьми, емоційно стійкі. Вони демонструють реалістичне ставлення до життя. Схильні дотримуватися групових моральних норм. Вміють пристосовуватися до стресових ситуацій, можуть обирати оптимальний варіант поведінки. Здебільшого спокійні, однак дещо вибагливі, самовпевнені, інколи бувають нестриманими. Можуть бути тимчасовими лідерами в екстремальних ситуаціях або у неформальних групах. Демократичні, живі, веселі, сповнені ентузіазму, активні, балакучі. Охоче випробовують нові емоції. Легко переключаються з однієї діяльності на іншу, їм властива висока продуктивність праці.



**Рис. 1. Профіль особистості респондентів у віковій категорії від 14 до 15 років**

*Примітка: наведені скорочення слід розглядати таким чином: ОГЮ1 – основна група юнаків із ознаками залежності; ГПЮ1 – група порівняння юнаків, умовно здорових; ОГД1 – основна група дівчат із ознаками залежності; ГПД1 – група порівняння дівчат, умовно здорових.*

*Шкали опитувальника: А – товарицькість, уважне ставлення до людей; В – загальний рівень інтелекту, здатність до навчання; С – емоційна стійкість (сила «Я»); D – флегматичність – збудливість; E – доміантність і сила нервової системи; F – експансивність, динамізм спілкування; J – неврастенія, фактор Гамлета, відповідальність, організованість; H – активність у соціальних контактах (сміливість); I – чутливість; L – ставлення до людей; M – рівень розвитку уяви; N – дипломатичність; O – тривожність; Q1 – сприйняття нового, аналітичність мислення; Q2 – конфліктність і залежність від групи; Q3 – самоконтроль; Q4 – фрустрованість*

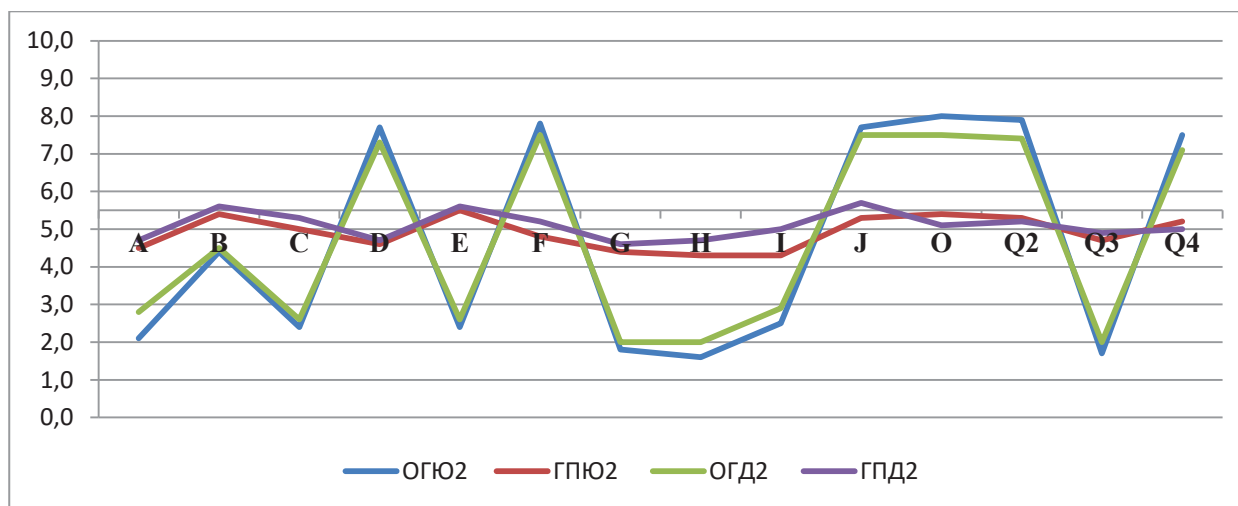


Притаманні хороші організаторські здібності, хоча їхня діяльність може не мати реального ефекту. Демонструють наполегливість, обов'язковість, досить відповідальні, вибагливі до себе та сповнені планів. Зазвичай академічна успішність середня та невисока. Вони часто замислюються й аналізують свої помилки, намагаючись уникнути нових. Не завжди домінують. Мають відповідний образ свого «Я», впевнені в собі, у групі працюють добре.

Аналіз профілю основних груп у віковій категорії від 14 до 18 років дозволяє зробити висновок, що для них характерні стриманість, відособленість, критичність, холодність, схильність до ригідності, скептицизму та відчуженості. Речі та ідеї їх привертають більше, ніж люди. Уникають компромісів, тверді та непохитні. Емоційно збудливі, легко засмучуються, дратуються, невротично стомлені, нетерплячі, вибагливі, надактивні. Активно реагують на задоволення або незадоволення своїх потреб, потребують негайного вирішення проблем. Проявляють багато нервових симптомів (непокоїний сон, легко ображаються, сердяться, перебувають у збудженому стані в ситуаціях обмеження). Нав'язливі в поведінці, залежать від інших, часто серед них зустрічаються невротики. Безладні, імпульсивні, нестійкі в досягненні мети, поверхневі, егоїстичні, працюють для себе і на себе. Уникають пра-

вил, мало відчують обов'язки. За отриманими результатами опитування виявляється підсвідоме почуття провини, власної неповноцінності, складнощі з висловлюванням думок і почуттів. Вони не схильні підтримувати відносини з усіма, хто їх оточує. Іноді можуть бути безжальними та навіть жорстокими. Дуже вибагливі до інших, у своїх оцінках дуже холодні. Зазвичай мають свою думку, яку часто не повідомляють іншим. Мають вузьке коло друзів. Не забувають несправедливості. Холодні неврастеніки. Депресивні, у них переважає поганий настрій, здебільшого їм властиві похмурі передчуття, занепокоєння, тривожність у важких ситуаціях, притаманне суб'єктивне відчуття, що їх не приймає група. Вони схильні йти своїм шляхом, приймати власні рішення, діяти самостійно, погано працюють у групі, здебільшого не рахуються із суспільною думкою, їм не потрібне схвалення інших людей. Їм притаманний низький вольовий контроль, низька інтегрованість, вони не звертають уваги на соціальні вимоги, збудливі, нетерплячі та неспокійні, не мають цілісного «образу Я», часто помиляються і відчують свою непристосованість до життя. Зазвичай незадоволені порядком, керівництвом. Мають низький поріг фрустрації, пов'язаний із високою збудливістю.

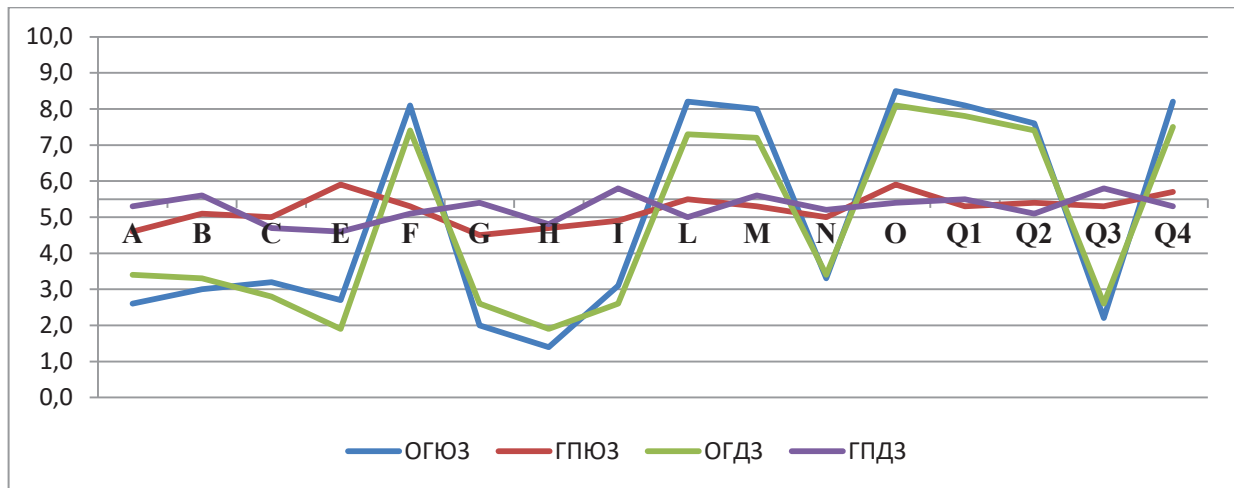
Для респондентів у віковій категорії від 19 до 21 року було обрано «Особистісний опитуваль-



**Рис. 2. Профіль особистості респондентів у віковій категорії від 16 до 18 років**

*Примітка:* наведені скорочення слід розглядати таким чином: ОГЮ2 – основна група юнаків із ознаками залежності; ГПЮ2 – група порівняння юнаків, умовно здорових; ОГД2 – основна група дівчат із ознаками залежності; ГПД2 – група порівняння дівчат, умовно здорових.

*Шкали опитувальника:* А – товарищескість, уважне ставлення до людей; В – загальний рівень інтелекту, здатність до навчання; С – емоційна стійкість (сила «Я»); D – флегматичність – збудливість; E – домінантність і сила нервової системи; F – експансивність, динамізм спілкування; G – рівень морального контролю, відповідальність, організованість; H – активність у соціальних контактах (сміливість); J – неврастенія, фактор Гамлета, відповідальність, організованість; I – чутливість; O – тривожність; Q2 – конфліктність і залежність від групи; Q3 – самоконтроль; Q4 – фрустрація.



**Рис. 3. Профіль особистості респондентів у віковій категорії від 18 до 21 року**

*Примітка:* наведені скорочення слід розглядати таким чином: ОГЮЗ – основна група юнаків із ознаками залежності; ГПЮЗ – група порівняння юнаків, умовно здорових; ОГДЗ – основна група дівчат із ознаками залежності; ГПДЗ – група порівняння дівчат, умовно здорових.

*Шкали опитувальника:* А – товарищівість, уважне ставлення до людей; В – загальний рівень інтелекту, здатність до навчання; С – емоційна стійкість (сила «Я»); D – флегматичність – збудливість; E – домінантність і сила нервової системи; F – експансивність, динамізм спілкування; G – рівень морального контролю, відповідальність, організованість; H – активність у соціальних контактах (сміливість); I – неврастенія, фактор Гамлета, відповідальність, організованість; J – чутливість; O – тривожність; Q2 – конфліктність і залежність від групи; Q3 – самоконтроль; Q4 – фрустрація.

ник Р.Б. Кеттелла» у версії 16PF. При загальному аналізі профілів особистості респондентів цієї вікової категорії можливо зазначити, що профілі особистості груп порівняння тяжіють до середніх результатів (і не мають значних відхилень за групами), а профіль особистості основних груп респондентів має яскраві завищені піки за шкалами F, L, M, O, Q1, Q2, Q4 та яскраві піки за низькими показниками шкал: А, С, E, G, H, I, N, Q3.

Розгляд профілю особистості груп порівняння у віковій категорії від 19 до 21 року дозволяє стверджувати, що всі показники знаходяться в межах середніх стенів (5,5 стени) і не перевищують 6 стенів. Це характеризує респондентів груп порівняння як осіб, котрі не уникають взаємин з іншими людьми, але їхня власна активність у встановленні та збереженні контактів невисока. Ініціатором спілкування вони стають, якщо зачіпаються їхні власні інтереси або проблема може бути вирішена тільки за допомогою спілкування. Вони вибіркові у спілкуванні; мають невелике коло друзів і знайомих, які близькі їм за інтересами та ціннісними орієнтаціями та з якими почувуються комфортно. Спілкування з великою аудиторією або авторитетними людьми вимагає від них подолання напруги. Вони досить тонко розуміються на людях, замислюються над мотивами їхньої поведінки, однак на свої оцінки та характеристики орієнтуються рідко. До людей ставляться доброзичливо, але без особливої довіри. Довірливі

взаємини встановлюють із тими, хто близький за інтересами, з ким підтримують давні стосунки. Розуміють чужі проблеми, але вважають, що власні краще зберігати в таємниці та вирішувати самостійно. Можливі конфлікти та розбіжності з оточуючими, але вони не тривалі. У них помірно виражений лідерський потенціал. Власна думка з багатьох питань не нав'язується групі. Лідерські функції проявляються переважно у звичних ситуаціях, розвиток яких можна передбачити, а появи труднощів можна запобігти. Лідерська активність можлива також і тоді, коли ситуація глибоко зачіпає особисті інтереси. Думка групи поважається, як і власна, вони можуть змінити власні погляди під тиском групи, однак такі рішення приймаються самостійно. Можуть досягти успіху у вирішенні нескладних абстрактних проблем. Найбільша успішність досягається у вирішенні практичних завдань. Вони мають здібності до творчої, детальної розробки ідей, висунутих іншими. Мають здатність швидко орієнтуватися у проблемних ситуаціях, але не завжди вміють прораховувати варіанти вирішення. У зв'язку з цим обрані рішення не завжди бувають оптимальними. Нові ідеї та способи рішень використовують виважено, лише після всебічної оцінки й оцінки наслідків. Вони зберігають емоційну рівновагу переважно за звичних для себе обставин. Із несподіваною появою додаткових труднощів виникає короточасне почуття тривоги та

безпорадності. Сильні емоційні реакції можливі в тих ситуаціях, які глибоко зачіпають їхні актуальні потреби. Часто демонструють прагнення знаходити позитивне в житті, однак повністю відключитися від неприємностей, від повсякденних проблем їм не вдається. Вони вірять в удачу, якщо ситуація їм знайома і можна використовувати перевірені досвідом стратегії поведінки та рішення задач. Ризикують виважено. Ризиковані ситуації привертають тоді, коли ризик виправданий і успіх реально досяжний. Часто відчувають тривогу, занепокоєння у незвичних для себе ситуаціях. Коли обстановка знайома і передбачувана, почуття тривоги слабшає або не виникає взагалі. Намагаються об'єктивно сприймати те, що відбувається в їхньому оточенні. Перешкоди на шляху до досягнення мети здаються непереборними, але вони спроможні досить довго шукати оптимальні виходи із проблемних ситуацій. Критичні зауваження на свою адресу сприймають спочатку з роздратуванням, потім знаходять у них раціональне зерно, і роздратування знімається. У конфліктних ситуаціях схильні звинувачувати не лише інших, а й себе. Вони здатні бути організованими та наполегливими насамперед у ситуаціях, до яких адаптувалися. У разі несподіваної появи додаткового навантаження можуть діяти хаотично, неорганізовано. Вибірково ставляться до загальногрупових норм і вимог. Проявляють совісність, відповідальність в особисто значущих ситуаціях, однак можуть і формально виконувати обов'язки, коли ситуація не зачіпає їхніх особистих інтересів.

З аналізу профілю основних груп у віковій категорії від 19 до 21 року випливає, що для них характерні слабо виражена потреба у спілкуванні з іншими людьми. Вони надзвичайно вибіркові у встановленні та підтримці контактів, тому коло їхнього спілкування обмежене друзями та близькими, у міжособистісних стосунках ревниві. Здебільшого респонденти основних груп уникають спілкування з великою аудиторією й авторитетами. Відчувають великі труднощі, коли виникають складнощі, пов'язані з проханнями. Часто демонструють підозрілість, «захист» і внутрішнє напруження, задрісність, затримують свою увагу на невдачах, вимагають від оточуючих нести відповідальність за помилки, дратівливі, егоцентричні, часто нетактовні у зверненнях, нестримані емоційно, у них не розвинена проникливість і здатність до аналізу мотивувань. Вони часто прагнуть зайняти лідерську позицію у групі. Мають власну думку з багатьох питань, прагнуть затвердити її серед оточуючих і змінити їх поведінку відповідно до власних переконань. До думки інших ставляться критично і вдаються до неї дуже рідко. Віддають перевагу власним переконанням, які не міняють навіть під тиском групи. Серед респон-

дентів основної групи переважає конкретність і ригідність мислення, емоційна дезорганізація мислення, богемність, неухважність, вони здебільшого поглинені власними ідеями та захоплені внутрішніми ілюзіями, неврівноважені. Можуть бути терпимими до незручностей, однак здебільшого критично налаштовані та не довіряють авторитетам, на віру нічого не приймають, характеризуються наявністю інтелектуальних інтересів. Здебільшого вони емоційно нестійкі, перебувають під впливом почуттів, легко засмучуються, у нестандартних ситуаціях втрачають рівновагу, неспокійні, демонструють невротичні симптоми, іпохондрію, стомлюваність. Часто можуть проявляти жорстокість, несентиментальні до інших, можуть навіть демонструвати цинізм. Неухважні, недбалі та імпульсивні, часто проявляють нерішучість, невпевнені у своїх силах, озлоблені, роздратовані, не потребують великого товариства, віддають перевагу одному-двома друзям. Вони часто тривожаться про можливі невдачі та неприємні події, шкодують про минулі свої вчинки. Незадоволені собою, відчувають провину, що створює труднощі у взаєминах із оточуючими. Болісно сприймають критику на свою адресу. Похвалу, компліменти приймають із великою недовірою. Перешкоди на шляху до досягнення мети для них непереборні, вони схильні фіксуватися на неприємних сторонах чи подіях, що перешкоджає пошуку виходу із проблемних ситуацій. Часто відступають від бажаної мети, як тільки з'являються внутрішні або зовнішні перешкоди, діють неорганізовано. Не вміють планувати та раціонально розподіляти свій час. Поведінка регулюється переважно особистими, миттєвими бажаннями та потребами, тому не завжди вписується у традиційні рамки. Свої можливості не завжди оцінюють критично, досить вільно ставляться до моральних норм.

Урахування індивідуально-психологічних особливостей респондентів основних груп дозволить нам розробити адекватну індивідуальну психокорекційну програму, а деякі особливості, виявлені загалом в основній групі, дають можливість врахувати їх у розробці групових програм.

**Висновки.** З метою виявлення особливостей верифікації кібер-адикції нами було визначено основні індивідуально-психологічні й особистісно-психологічні характеристики груп підліткового та юнацького віку (від 14 до 21 року), які надалі можливо буде використовувати у розробці психокорекційних програм для осіб, котрі мають прояви кібер-адикцій.

Для вивчення індивідуально-психологічних характеристик особистості було обрано «Особистісний опитувальник Р.Б. Кеттелла» (версії 14PF/HSPQ та 16PF), різні версії опитувальника було обрано у зв'язку з віковими характеристи-

ками груп досліджених, як і рекомендовано автором методики. Дослідження конституціональних факторів дозволяє визначити психологічну своєрідність основних підструктур темпераменту та характеру. Крім того, ця методика дає нам можливість проаналізувати три основні блоки: інтелектуальний, емоційний і комунікативний.

За результатами аналізу профілів особистості респондентів у віковій категорії від 14 до 15 та від 16 до 18 років встановлено, що профілі особистості груп порівняння тяжіють до середніх результатів. Профілі особистості груп порівняння у віковій категорії від 19 до 21 року також тяжіють до середніх результатів (і не мають значних відхилень за групами), всі показники знаходяться в межах середніх стенив (5,5 стени) і не перевищують 6 стенив. Профіль особистості основних груп респондентів у вікових категоріях від 14 до 15 та від 16 до 18 років мають яскраві завищені піки за шкалами D – флегматичність – збудливість; F – експансивність, динамізм спілкування; J – неврастенія, фактор Гамлета; O – тривожність; Q2 – конфліктність і залежність від групи. Також вони демонструють яскраві піки за низькими показниками шкал: A – товариськість, уважне ставлення до людей; C – емоційна стійкість; E – доміантність і сила нервової системи; G – рівень морального контролю, відповідальність, організованість; H – активність у соціальних контактах (смівлівість); Q3 – самоконтроль. Отже, респондентів із кібер-адикціями у віковій категорії від 14 до 18 років можливо характеризувати як флегматичних осіб, котрі демонструють експансивність, динамізм спілкування, мають прояви неврастенії, тривожності, конфліктні та залежні від думки групи. Вони нечасто йдуть на контакт, емоційно

нестійкі, мають слабку нервову систему, низький рівень морального контролю та самоконтролю, невідповідальні та неорганізовані, їм складно йти на контакт і будувати міжособистісні стосунки.

Аналіз профілів особистості основних груп респондентів у віковій категорії від 19 до 21 року свідчить про те, що ці особи мають яскраві завищені піки за шкалами: F – експансивність, динамізм спілкування; L – ставлення до людей; M – рівень розвитку уяви; O – тривожність; Q1 – сприйняття нового, аналітичність мислення; Q2 – конфліктність і залежність від групи; Q4 – фрустрованість, а також яскраві піки за низькими показниками шкал: A – товариськість, C – емоційна стійкість, E – доміантність і сила нервової системи, G – рівень морального контролю, відповідальність, організованість, H – активність у соціальних контактах; I – чутливість; N – дипломатичність; Q3 – самоконтроль. Отже, їх можливо охарактеризувати як осіб експансивних і динамічних у спілкуванні, з яскравим розвитком уяви, однак тривожними та конфліктними, такими, що залежать від думки оточуючих. Вони неохоче йдуть на контакти та на побудову нових міжособистісних стосунків, мають низьку соціальну активність, емоційно нестійкі, мають слабку нервову систему, низький рівень морального контролю, відповідальності й організованості, конфліктні й емоційно нечутливі.

Визначившись із основними характеристиками груп, слід зауважити, що отримані дані можуть бути враховані під час побудови психокорекційних програм для кібер-адиктів і у розробці психопрофілактичних програм щодо попередження кібер-адикцій серед підліткового та юнацького контингенту.

## ЛІТЕРАТУРА

1. Арестова О.П., Бабанин Л.Н., Войсунский А.Е. Коммуникация в компьютерных сетях: психологические детерминанты и последствия. *Вестник Московского ун-та. Сер. 14. Психология*. 1996. № 4. С. 14–20.
2. Бабаева Ю.Д., Войсунский А.Е., Смыслова О.В. Интернет: воздействие на личность. *Психология зависимости* : хрестоматия. Минск : Харвест, 2014. С. 175–222.
3. Войсунский А.Е. Перспективы становления психологии Интернета. *Психологический журнал*. 2013. Т. 34. № 3. С. 110–118.
4. Жукова М.В. Компьютерная зависимость как один из видов аддиктивной реализации. *Педагогика и психология*. 2018. С. 120–129.
5. Козідубова В.М. Основні поняття МКХ-10 та її застосування. Психіатрія. Харків : Оберіг. 2013. С. 34–45.
6. Коул М. Изучение поведения в контексте: мезогенетический подход. *Культурно-историческая психология*. 2015. Т. 11. № 4. С. 55–68.
7. Шоттон М. Минусы и преимущества компьютерной зависимости. *Поведение и информационные технологии*. 1997. № 10. С. 219–230.
8. Худяков А.В., Староверова Ю.В., Киселева М.С. К медицинскому аспекту интернет-зависимости. *Игровая зависимость: мифы и реальность* : Материалы международной конференции (Москва, 21–22 июня 2006 г.). Москва : РИО ФГУ «ГНЦ ССП Росздрава», 2006. С. 142–145.



9. Купер Дж.Э. Карманное руководство к МКБ-10. Классификация психических и поведенческих расстройств с глоссарием и исследовательскими диагностическими критериями / пер. с англ. Д. Полтавца. Киев : Сфера, 2000. 464 с.
10. Petry N.M. Comorbidity of DSM-IV pathological gambling and other psychiatric disorders: results from the National Epidemiologic Survey on Alcohol and Related Conditions. *Journal of Clinical Psychiatry*. 2005. Vol. 66. P. 564–574.
11. Райгородский Д.Я. Практическая психодиагностика. Методики и тесты : учебное пособие. Самара : «Бахрах-М», 2002. 672 с.

#### REFERENCES

1. Arestova O.P., Babanin L.N., Voiskunsky A.E. (1996) *Kommunikatsiya v kompyuternykh setyakh: psikhologicheskie determinanty i posledstviya*. [Communication in computer networks: psychological determinants and consequences]. *Vestn. Mosk. un-ta. Ser. 14. Psikhologiya*, № 4, pp. 14–20. [in Russian].
2. Babayeva Yu.D., Voiskunsky A.E., Smyslova O.V. (2014). *Internet: vozdeystvie na lichnost*. [Internet: impact on personality]. *Psikhologiya zavisimosti: Khrestomatiya*. Minsk: Kharvest. pp. 175–222. [in Ukrainian].
3. Voiskunsky A.E. (2013). *Perspektivy stanovleniya psikhologii Interneta*. [Prospects for the establishment of Internet psychology]. *Psikhologicheskij zhurnal*, vol. 34, № 3, pp. 110–118 [in Russian].
4. Zhukova M.V. (2018). *Kompyuternaya zavisimost kak odin iz vidov addiktivnoy realizatsii* [Computer dependence as one of the types of addictive implementation]. *Pedagogika i psikhologiya*. pp. 120–129. [in Russian].
5. Kozidubova V.M. (2013). *Osnovni ponyattya MKKh-10 ta ii zastosuvannya*. [Basic concepts of ICD-10 and its application]. *Psikhiatriya. Kharkiv: Oberig*. pp. 34–45. [in Ukrainian].
6. Cole M. (2015) *Izuchenie povedeniya v kontekste: mezogeneticheskij podkhod*. [The study of behavior in context: a mesogenetic approach]. *Kulturno-istoricheskaya psikhologiya*, vol. 11, № 4. pp. 55–68. [in Russian].
7. Shotton M. (1997) *Minusy i preimushchestva kompyuternoy zavisimosti* [Cons and benefits of computer addiction]. *Povedenie i informatsionnye tekhnologii.*, № 10, pp. 219–230. [in Russian].
8. Khudyakov A.V., Staroverova Y.V., Kiseleva M.S. (2006) *K meditsinskomu aspektu internet-zavisimosti. Igrovaya zavisimost: mify i realnost: Materialy mezhdunarodnoy konferentsii (Moskva, 21–22 iyunya 2006 g.)* [To the medical aspect of Internet addiction. Gambling addiction: myths and reality: Proceedings of the international conference (Moscow, June 21–22, 2006)]. *M.: RIO FGU "GNTs SSP Roszdrava"*, pp. 142–145. [in Russian].
9. Cooper J.E. (2000). *Karmannoe rukovodstvo k MKB-10. Klassifikatsiya psikhicheskikh i povedencheskikh rasstroystv s glossariem i issledovatel'skimi diagnosticheskimi kriteriyami*. [Pocket guide to ICD-10. Classification of mental and behavioral disorders with a glossary and research diagnostic criteria]. Kiev: Sfera [in Ukrainian].
10. Petry N.M. (2005). Comorbidity of DSM-IV pathological gambling and other psychiatric disorders: results from the National Epidemiological Survey on Alcohol and Related Conditions. *Journal of Clinical Psychiatry*, vol. 66. pp. 564–574.
11. Rajgorodskij D.Ya.(2002) *Prakticheskaya psihodiagnostika. Metodiki i testy. Uch. posobie*. [Practical psychodiagnostics. Techniques and tests. Uch. allowance.] *Samara: "Bahrah-M"* Samara: "Bakhrakh-M", 672 p. [in Russian].